

ผลการปฏิบัติตามมาตรการติดตามตรวจสอบ

ผลกระทบสิ่งแวดล้อม

บทที่ 3

ผลการปฏิบัติตามมาตรการติดตามตรวจสอบผลกระทบสิ่งแวดล้อม

3.1 การปฏิบัติตามมาตรการติดตามตรวจสอบผลกระทบสิ่งแวดล้อม

จากการขยายตัวทางเศรษฐกิจที่ผ่านมาทำให้มีความต้องการด้านที่พักอาศัยเพิ่มมากขึ้นทำให้เกิดการพัฒนาโครงการที่พักอาศัยประเภทต่างๆ ในเขตกรุงเทพมหานคร บริษัท อริจิ้น พร็อพเพอร์ตี้ จำกัด (มหาชน) มีแนวคิดที่จะพัฒนาที่ดินริมถนนพหลโยธิน-วิภาวดีตัดใหม่ แขวงลาดยาว เขตจตุจักร กรุงเทพมหานคร บนโฉนดที่ดินจำนวน 1 แปลง เนื้อที่ดิน 4-0-85 ไร่ หรือ 6,740 ตร.ม. เป็นที่พักอาศัยในรูปแบบอาคารชุดพักอาศัยรวม ภายใต้ชื่อโครงการ KENSINGTON Kaset Campus โดยมีกลุ่มเป้าหมายหลักเป็นข้าราชการ นักศึกษา พนักงาน บริษัท และบุคคลทั่วไป ที่ต้องการที่พักอาศัยในย่านมหาวิทยาลัยเกษตรศาสตร์ โครงการ KENSINGTON Kaset Campus เป็นอาคารชุดพักอาศัยรวม ขนาดความสูง 15 ชั้น จำนวน 2 อาคาร และอาคารสโมสร ขนาดความสูง 3 ชั้น จำนวน 1 อาคาร โดยมีห้องชุดพักอาศัย 448 ห้อง และห้องชุดเพื่อการพาณิชย์ (ร้านค้า) จำนวน 3 ห้อง รวมมีจำนวนห้องชุดทั้งสิ้น 451 ห้อง และที่จอดรถ 160 คัน โดยโครงการได้รับหนังสือเห็นชอบรายงาน EIA จากสำนักงานนโยบายและแผนทรัพยากรธรรมชาติตามหนังสือเลขที่ ทส 1009.5/1510 ลงวันที่ 7 กุมภาพันธ์ 2560 (ภาคผนวก ก) ทั้งนี้ตามหนังสือฉบับดังกล่าวได้กำหนดให้ทางโครงการต้องเสนอรายงานผลการปฏิบัติตามมาตรการป้องกันและแก้ไขผลกระทบสิ่งแวดล้อม และมาตรการติดตามตรวจสอบคุณภาพสิ่งแวดล้อมต่อหน่วยงานที่เกี่ยวข้องเพื่อพิจารณาทุก 6 เดือน

บัดนี้ นิติบุคคลอาคารชุด เคนซิงตัน เกษตร แคมปัส ได้มอบหมายให้ บริษัท ศูนย์วิเคราะห์น้ำ จำกัด ดำเนินการติดตามตรวจสอบการปฏิบัติตามมาตรการติดตามตรวจสอบผลกระทบสิ่งแวดล้อม โครงการ KENSINGTON Kaset Campus (ระยะดำเนินการ) ระหว่างเดือนกรกฎาคม ถึง ธันวาคม 2567 ตามที่กำหนดไว้ในรายงานการประเมินผลกระทบสิ่งแวดล้อม โดยเนื้อหาบทนี้จะแสดงผลการปฏิบัติตามมาตรการติดตามตรวจสอบผลกระทบสิ่งแวดล้อม ซึ่งทางบริษัท ศูนย์วิเคราะห์น้ำ จำกัด ได้ทำการตรวจประเมินด้วยวิธี Walk Through Survey พร้อมทั้งรวบรวมเอกสารหลักฐานต่างๆ และภาพถ่ายประกอบผลการปฏิบัติตามมาตรการฯ

3.2 วัตถุประสงค์

เพื่อตรวจสอบการทำงานของระบบสาธารณูปโภค ระบบสนับสนุน และการวิเคราะห์มลพิษสิ่งแวดล้อม ประเมินผลและจัดทำรายงานการติดตามตรวจสอบผลกระทบสิ่งแวดล้อมเสนอต่อสำนักงานนโยบายและแผนทรัพยากรธรรมชาติและสิ่งแวดล้อม และหน่วยงานที่เกี่ยวข้องรับทราบถึงสถานการณ์คุณภาพสิ่งแวดล้อมของโครงการ KENSINGTON Kaset Campus

3.3 ขอบเขตการติดตามตรวจสอบผลกระทบสิ่งแวดล้อม

ทางโครงการมีแผนในการติดตามตรวจสอบผลกระทบสิ่งแวดล้อมระหว่างเดือนกรกฎาคม ถึง ธันวาคม 2567 ซึ่งประกอบด้วย สภาพภูมิประเทศ คุณภาพอากาศ เสียงและความสั่นสะเทือน การใช้น้ำ การใช้ไฟฟ้าและการอนุรักษ์พลังงาน การจัดการมูลฝอยและสิ่งปฏิกูล คุณภาพน้ำที่ผ่านการบำบัดน้ำเสีย การระบายน้ำและป้องกันน้ำท่วม การป้องกันอัคคีภัย การระบายอากาศ การจราจร การบดบังแสงแดด/การบดบังคลื่นวิทยุ สระว่ายน้ำ สุนทรียภาพ ความปลอดภัยของผู้ได้รับผลกระทบจากเปิดดำเนินการของโครงการ

3.4 ผลการปฏิบัติตามมาตรการติดตามตรวจสอบผลกระทบสิ่งแวดล้อม

ตามหนังสือเห็นชอบรายงานวิเคราะห์ผลกระทบสิ่งแวดล้อมได้กำหนดให้มีการตรวจสอบและทบทวนการปฏิบัติตามมาตรการฯ เป็นประจำทุก 6 เดือน ดังนั้น เพื่อเป็นการปฏิบัติตามข้อกำหนด โครงการจึงกำหนดให้มีการจัดทำรายงานผลการปฏิบัติตามมาตรการป้องกันและแก้ไขผลกระทบสิ่งแวดล้อมและมาตรการติดตามตรวจสอบผลกระทบสิ่งแวดล้อม ฉบับนี้ขึ้น เพื่อเป็นการรายงานผลการปฏิบัติระหว่างเดือนกรกฎาคม ถึง ธันวาคม 2567 โดยมีรายละเอียดดังต่อไปนี้



ตารางที่ 3.4-1 มาตรการติดตามตรวจสอบผลกระทบสิ่งแวดล้อม โครงการ KENSINGTON Kaset Campus (ระยะดำเนินการ)

องค์ประกอบ สิ่งแวดล้อม	ดัชนีตรวจวัด/ความถี่	บริเวณที่ตรวจวัด	ผลการปฏิบัติและรายละเอียดการปฏิบัติตามมาตรการฯ ✓ = ปฏิบัติ ✕ = ไม่ได้ปฏิบัติ ○ = ปฏิบัติไม่ได้ ⊙ = ปฏิบัติได้แต่ไม่มีประสิทธิภาพ ● = ยังไม่ถึงเวลาปฏิบัติ	ปัญหาอุปสรรค/ แนวทางแก้ไข	เอกสารอ้างอิง
1. สภาพภูมิประเทศ	ดัชนีตรวจวัด - พื้นที่สีเขียวภายในพื้นที่โครงการ ความถี่ - สัปดาห์ละ 1 ครั้ง ตลอดระยะเวลา เปิดดำเนินการ	บริเวณที่ตรวจวัด - คูแลรักษาพื้นที่จัดภูมิทัศน์ภายใน โครงการให้มีความสะอาดและเป็น ระเบียบเรียบร้อย	✓ - ปัจจุบันโครงการมอบหมายหน้าที่ในการบริหารจัดการ บำรุงรักษา ดูแล ซ่อมแซม หรือกิจกรรมใดที่มีวัตถุประสงค์เพื่อสร้างไว้ซึ่งการเจริญเติบโต ของต้นไม้ ไม้พุ่ม และหญ้าภายในบริเวณที่ถูกจัดให้เป็นพื้นที่สีเขียว ให้แก่ ผู้รับเหมาภายนอก ซึ่งเป็นหน่วยงานที่ให้บริการดูแล และบำรุงรักษาพื้นที่ สวนโดยตรง มีความรู้ บุคลากร ความเชี่ยวชาญ รวมไปถึงอุปกรณ์เฉพาะ ด้าน โดยในสัญญาการว่าจ้างมีขอบเขตงานที่สอดคล้องต่อมาตรการอย่าง มีนัยสำคัญ	-	ภาพที่ 2.2-3 การบริหาร จัดการพื้นที่สีเขียว และ การดูแล
2. คุณภาพอากาศ	ดัชนีตรวจวัด - พื้นที่สีเขียว ทางเดินรถ และป้าย จราจรภายในโครงการ ความถี่ - สัปดาห์ละ 1 ครั้ง ตลอดระยะเวลา เปิดดำเนินการ	บริเวณที่ตรวจวัด - ตรวจสอบพื้นที่สีเขียวภายใน โครงการให้มีสภาพดีอยู่เสมอ - ตรวจสอบบริเวณถนนทางเดินรถ และป้ายจราจรภายในโครงการให้มี สภาพดีอยู่เสมอ	✓ - พื้นที่สีเขียว ทางเดินรถ และสัญลักษณ์จราจร จะได้รับการตรวจสอบ บริหารจัดการ และบำรุงรักษา เป็นประจำทุกวันโดยพนักงานของ โครงการที่ปฏิบัติงานใกล้เคียง อาทิเช่น คนสวน ช่างประจำอาคาร แม่บ้าน เจ้าหน้าที่นิติบุคคล หรือกระทั่งการได้รับการร้องเรียนจากผู้พัก อาศัย ทั้งนี้ พื้นที่ที่ทราบเหตุ ผู้รับผิดชอบจะดำเนินการบรรเทาเหตุ เบื้องต้น หรือการกันเขตพื้นที่ และดำเนินการแจ้งต่อนิติบุคคลโดยเร็ว เพื่อจัดสรรทรัพยากรที่จำเป็นสำหรับการซ่อมแซมต่อไป อนึ่งกิจกรรมการ ตรวจสอบดังกล่าวกระทำไปพร้อมกับการปฏิบัติงานประจำวัน จึงไม่มีการ บันทึกเป็นเอกสารแต่อย่างใด	-	ภาพที่ 2.2-1 การบริหาร จัดการด้านอัคคีภัย ความ ปลอดภัย และการสาธารณสุข ภาพที่ 2.2-2 การบริหาร จัดการระบบจราจร ภาพที่ 2.2-3 การบริหาร จัดการพื้นที่สีเขียว และ การดูแล
3. เสียงและความ สั่นสะเทือน	ดัชนีตรวจวัด - ป้ายจราจร และสัญญาณความเร็ว ภายในโครงการ ความถี่ - สัปดาห์ละ 1 ครั้ง ตลอดระยะเวลา เปิดดำเนินการ	บริเวณที่ตรวจวัด - ตรวจสอบป้ายจราจร และสัญญาณ ความเร็วภายในโครงการให้มี สภาพดีอยู่เสมอ	✓ - ป้ายจราจรบางส่วนได้รับการติดตั้งเป็นที่เรียบร้อยแล้ว ทั้งนี้ด้วยพื้นที่ จราจรของโครงการมีความซับซ้อนต่ำ จึงทำให้ป้ายมีปริมาณน้อย แต่ก็ ยังคงเพียงพอต่อการใช้งาน พร้อมทั้งมีการบำรุงรักษาโดยพนักงานของ โครงการเป็นประจำ และสม่ำเสมอ	-	-



ตารางที่ 3.4-1 (ต่อ) มาตรการติดตามตรวจสอบผลกระทบสิ่งแวดล้อม โครงการ KENSINGTON Kaset Campus (ระยะดำเนินการ)

องค์ประกอบ สิ่งแวดล้อม	ดัชนีตรวจวัด/ความถี่	บริเวณที่ตรวจวัด	ผลการปฏิบัติและรายละเอียดการปฏิบัติตามมาตรการฯ ✓ = ปฏิบัติ ✕ = ไม่ได้ปฏิบัติ ○ = ปฏิบัติไม่ได้ ⊙ = ปฏิบัติได้แต่ไม่มีประสิทธิภาพ ● = ยังไม่ถึงเวลาปฏิบัติ	ปัญหา/อุปสรรค/ แนวทางแก้ไข	เอกสารอ้างอิง
4. การใช้น้ำ	ดัชนีตรวจวัด - ระบบจ่ายน้ำประปา ความถี่ - อย่างน้อยเดือนละ 1 ครั้ง ตลอด ระยะเปิดดำเนินการ	บริเวณที่ตรวจวัด - ตรวจสอบการรั่วซึม หรือแตก ของท่อจ่ายน้ำประปา	✓ - โครงการจัดให้มีการบำรุงรักษาระบบเส้นท่อน้ำประปาในรูปแบบ “การบำรุงรักษาภายหลังเกิดเหตุขัดข้อง” กล่าวคือ จำเป็นต้องเกิดความเสียหายของระบบท่อน้ำประปา จนอยู่ในระดับที่สามารถสังเกตได้ ทั้งนี้ช่างประจำอาคารจะทำหน้าที่ตรวจสอบความสมบูรณ์ของระบบท่อน้ำประปาเป็นประจำ โดยการตรวจสอบดังกล่าวจะกระทำในรูปแบบการตรวจสอบแรงดัน รอยน้ำซึมตามอาคาร ข้อต่อของท่อในบริเวณที่สังเกตเห็นได้ รวมไปถึงการร้องเรียนจากผู้อยู่อาศัย ทั้งนี้หากพบความไม่สมบูรณ์ ช่างจะดำเนินการแจ้งต่อหน่วยงานผู้รับผิดชอบของเพื่อแก้ไขต่อไป	-	ภาคผนวก ค-1 Check Sheet ที่เกี่ยวข้องกับการดูแลระบบสาธารณูปโภคและระบบสุขาภิบาล
	ดัชนีตรวจวัด - ตั้งเก็บน้ำได้ดิน ความถี่ - ทุก 6 เดือน ตลอดระยะเปิดดำเนินการ	บริเวณที่ตรวจวัด - ตรวจสอบสภาพพื้นผิวของเสาและสีที่ทาเคลือบผิววัสดุให้อยู่ในสภาพดี ไม่หลุดกร่อน - ทำความสะอาดทุก 6 เดือน	✓ - การล้างถังเก็บสำรองน้ำใช้ในแต่ละครั้งจะพิจารณาจากปริมาณตะกอนที่เกิดขึ้นจริงภายในถังเป็นหลัก ซึ่งหน้าที่ตรวจสอบข้อมูลดังกล่าวจะถูกมอบหมายให้ช่างประจำอาคารเป็นผู้ดำเนินการ ทั้งนี้หากตรวจสอบแล้วพบว่าภายในถังเก็บสำรองน้ำใช้มีปริมาณตะกอนเกิดขึ้นในระดับที่เหมาะสม ช่างประจำอาคารจะดำเนินการแจ้งต่อหน่วยงานผู้รับผิดชอบเพื่อขออนุมัติทรัพยากรที่จำเป็น พร้อมแจ้งกับผู้พักอาศัยให้ทราบล่วงหน้าไม่น้อยกว่า 3 วัน อนึ่งระหว่างเดือนกรกฎาคม ถึง ธันวาคม 2567 โครงการมีการล้างถังเก็บน้ำจำนวน 1 ครั้ง โดยดำเนินการเมื่อวันที่ 8 กรกฎาคม 2567 ทั้งนี้ในระหว่างนั้นวัสดุเคลือบผิวจะได้รับการตรวจสอบและยังคงอยู่ในสภาพดี และเพียงพอต่อการใช้งาน	-	ภาพที่ 2.2-5 การบริหารจัดการระบบน้ำใช้
5. การใช้ไฟฟ้าและ การอนุรักษ์พลังงาน	ดัชนีตรวจวัด - ระบบไฟฟ้าโครงการ ความถี่ - ปีละ 2 ครั้ง ตลอดระยะเปิดดำเนินการ	บริเวณที่ตรวจวัด - ตรวจสอบการทำงานของระบบ ไฟฟ้าโครงการ	✓ - การทำงานของระบบไฟฟ้าจะได้รับการตรวจสอบจากช่างประจำอาคารเป็นประจำทุกวัน ทั้งนี้เมื่อพบสัญญาณของความเสียหาย เช่น ค่าพารามิเตอร์ตามมาตรวัดผิดปกติ เสียง กลิ่น หรือรูปลักษณะที่ผิดปกติ จะดำเนินการปรับการตั้งค่า หรือแก้ไขเบื้องต้น พร้อมแจ้งไปยังหน่วยงานภายนอกเพื่อดำเนินการซ่อมแซมโดยทันที	-	ภาคผนวก ค-1 Check Sheet ที่เกี่ยวข้องกับการดูแลระบบสาธารณูปโภคและระบบสุขาภิบาล



ตารางที่ 3.4-1 (ต่อ) มาตรการติดตามตรวจสอบผลกระทบสิ่งแวดล้อม โครงการ KENSINGTON Kaset Campus (ระยะดำเนินการ)

องค์ประกอบ สิ่งแวดล้อม	ดัชนีตรวจวัด/ความถี่	บริเวณที่ตรวจวัด	ผลการปฏิบัติและรายละเอียดการปฏิบัติตามมาตรการฯ ✓ = ปฏิบัติ ✕ = ไม่ได้ปฏิบัติ ○ = ปฏิบัติไม่ได้ ⊙ = ปฏิบัติได้แต่ไม่มีประสิทธิภาพ ● = ยังไม่ถึงเวลาปฏิบัติ	ปัญหา/อุปสรรค/ แนวทางแก้ไข	เอกสารอ้างอิง
6. การจัดการมูลฝอย และสิ่งปฏิกูล	<u>ดัชนีตรวจวัด</u> - ปริมาณมูลฝอยและสภาพห้องพัก มูลฝอย <u>ความถี่</u> - อย่างน้อยสัปดาห์ละ 1 ครั้ง	<u>บริเวณที่ตรวจวัด</u> - ตรวจสอบสภาพห้องพักมูลฝอยให้ ถูกสุขลักษณะ และไม่ให้มีมูลฝอย ตกค้าง	✓ - “ภาวะการตกค้าง” ของมูลฝอยจะได้รับการตรวจสอบจากพนักงานทำความสะอาดของโครงการภายหลังการเก็บขนของสำนักงานเขตจตุจักร ทั้งนี้ เนื่องจากมีการเก็บขนมูลฝอยเป็นประจำทุกวัน “ภาวะการตกค้าง” จึงไม่เกิดขึ้นแต่อย่างใด อนึ่ง ภายหลังการเก็บขนพนักงานทำความสะอาด จะดำเนินการทำความสะอาดโดยทันที	-	ภาพที่ 22-7 การบริหารจัดการขยะมูลฝอย
7. คุณภาพน้ำที่ผ่าน การบำบัดน้ำเสีย	<u>ดัชนีตรวจวัด</u> - ค่าความเป็นกรด-ด่าง (pH) - บีโอดี (BOD) - สารแขวนลอย (SS) - สารที่ละลายได้ (TDS) - ซัลไฟด์ (Sulfide) - ทีเคเอ็น (TKN) - น้ำมันและไขมัน (Fat, Oil and Grease) <u>ความถี่</u> - ความถี่ในการจัดเก็บสถิติและข้อมูล ให้เป็นไปตามบัญญัติในมาตรา 80 แห่งพระราชบัญญัติส่งเสริมและรักษา คุณภาพสิ่งแวดล้อมและรักษา คุณภาพสิ่งแวดล้อมแห่งชาติ พ.ศ. 2535 ดังนี้	<u>บริเวณที่ตรวจวัด</u> จุดเก็บตัวอย่างคุณภาพน้ำมี 2 จุด คือ - จุดระบายน้ำออกจากระบบบำบัด น้ำเสีย จำนวน 1 จุด - บ่อพักน้ำสุดท้ายของระบบระบาย น้ำของโครงการก่อนระบายลงสู่ระบบ ระบายน้ำบริเวณด้านหน้าโครงการ 1 จุด <u>วิธีตรวจสอบ</u> - ค่าความเป็นกรด-ด่าง (pH) ให้ใช้ เครื่องมือวัดความเป็นกรดและด่าง ของน้ำ (pH Meter) - บีโอดี (BOD) ใช้วิธีการอะไซด์โมดิฟิ เคชัน (Azide Modification) - สารแขวนลอย (SS) ใช้วิธีการกรอง	⊙ - ระหว่างเดือนกรกฎาคม ถึง ธันวาคม 2567 โครงการได้จัดให้มีการ ตรวจวิเคราะห์คุณภาพน้ำทั้งบริเวณบ่อพักน้ำสุดท้ายของระบบระบายน้ำ ของโครงการก่อนระบายลงสู่ระบบระบายน้ำบริเวณด้านหน้าโครงการ จำนวน 1 จุด ตามพารามิเตอร์ และความถี่ ที่มาตรการฯ กำหนด (ภาพที่ 3.5.3-1) ทั้งนี้ ผลการวิเคราะห์ส่วนใหญ่ยังคงมีค่าอยู่ในเกณฑ์มาตรฐาน ตามประกาศกระทรวงทรัพยากรธรรมชาติและสิ่งแวดล้อม เรื่อง กำหนด มาตรฐานควบคุมการระบายน้ำทิ้งจากอาคารบางประเภทและบางขนาด พ.ศ. 2567 (ประเภท ข) โดยผลการวิเคราะห์แสดงดังตารางตารางที่ 3.5-3-1 ผลการวิเคราะห์คุณภาพน้ำระบบบำบัดน้ำเสีย นอกจากนี้การ บันทึกสถิติการทำงานของระบบบำบัดลงในแบบ ทส.1 และมีการรายงาน แบบ ทส.2 ต่อหน่วยงานท้องถิ่น ตามมาตรา 80 แห่ง พรบ. ส่งเสริมและ รักษาคุณภาพสิ่งแวดล้อมแห่งชาติ พ.ศ. 2535 ก็ได้รับการปฏิบัติด้วย เช่นกัน	ตารางที่ 4.3	ภาคผนวก ค-2 ตัวอย่าง ทส.1 และ ทส.2 ภาคผนวก ง-1 ผลการ วิเคราะห์คุณภาพน้ำทิ้ง หลังการบำบัด



ตารางที่ 3.4-1 (ต่อ) มาตรการติดตามตรวจสอบผลกระทบสิ่งแวดล้อม โครงการ KENSINGTON Kaset Campus (ระยะดำเนินการ)

องค์ประกอบ สิ่งแวดล้อม	ดัชนีตรวจวัด/ความถี่	บริเวณที่ตรวจวัด	ผลการปฏิบัติและรายละเอียดการปฏิบัติตามมาตรการฯ ✓ = ปฏิบัติ ✕ = ไม่ได้ปฏิบัติ ○ = ปฏิบัติไม่ได้ ⊙ = ปฏิบัติได้แต่ไม่มีประสิทธิภาพ ● = ยังไม่ถึงเวลาปฏิบัติ	ปัญหาอุปสรรค/ แนวทางแก้ไข	เอกสารอ้างอิง
7. คุณภาพน้ำที่ผ่าน การบำบัดน้ำเสีย (ต่อ)	- เก็บสถิติและข้อมูลซึ่งแสดงผลการ ทำงานของระบบบำบัดน้ำเสีย ในแต่ละ วัน และจัดทำบันทึกรายละเอียด ดังกล่าวตามแบบ ทส.1 - จัดทำรายงานสรุปผลการทำงานของ ระบบบำบัดน้ำเสียในแต่ละเดือนตาม แบบ ทส.2	ผ่านกราฟตาชกรองใยแก้ว (Glass Fiber Filter Disc) - สารที่ละลายได้ (Sulfide) ใช้วิธีการ ระเหยแห้ง - ซัลไฟด์ (Sulfide) ใช้วิธีการไทเทรต (Titrate) - ทีเคเอ็น (TKN) ใช้วิธีการเจลดาล์ (Kjeldahl) - น้ำมันและไขมัน (Oil and Grease) ใช้วิธีการสกัดด้วยตัวทำละลายและ แยกหาน้ำหนักของน้ำมันและไขมัน หึ่งนี้ให้เป็นไปตามประกาศกระทรวง ทรัพยากรธรรมชาติและสิ่งแวดล้อม เรื่องกำหนดมาตรฐานควบคุมการ ระบายน้ำทิ้งจากอาคารบางประเภท และบางชนิด (พ.ศ.2548) หรือ วิธีการอื่นที่คณะกรรมการควบคุม มลพิษเห็นชอบ			

ตารางที่ 3.4-1 (ต่อ) มาตรการติดตามตรวจสอบผลกระทบสิ่งแวดล้อม โครงการ KENSINGTON Kaset Campus (ระยะดำเนินการ)

องค์ประกอบ สิ่งแวดล้อม	ดัชนีตรวจวัด/ความถี่	บริเวณที่ตรวจวัด	ผลการปฏิบัติและรายละเอียดการปฏิบัติตามมาตรการฯ ✓ = ปฏิบัติ ✕ = ไม่ได้ปฏิบัติ ○ = ปฏิบัติไม่ได้ ⊙ = ปฏิบัติได้แต่ไม่มีประสิทธิภาพ ● = ยังไม่ถึงเวลาปฏิบัติ	ปัญหาอุปสรรค/ แนวทางแก้ไข	เอกสารอ้างอิง
7. คุณภาพน้ำที่ผ่าน การบำบัดน้ำเสีย (ต่อ)	ดัชนีตรวจวัด - ตรวจสอบปริมาณไขมัน/น้ำมัน ที่ ป้อนถังไขมัน ถ้ามีมากให้ตักออก และ ประสานให้สำนักงานเขตจัดผู้เก็บ ขนต่อไป ความถี่ - ทุกวัน ตลอดระยะเปิดดำเนินการ	จุดเก็บตัวอย่าง - ป้อนถังไขมัน วิธีตรวจสอบ - เป็นไปตามคู่มือแนวทางการ จัดการน้ำมันและไขมันจากป้อนถัง ไขมัน และการนำไปใช้ประโยชน์ จากกรมควบคุมมลพิษ (พ.ศ.2561)	✓ - การพิจารณาไขมันไปกำจัดจะพิจารณาตามปริมาณไขมันที่เกิดขึ้น จริง ซึ่งเจ้าหน้าที่ช่างประจำอาคารจะทำการตรวจสอบปริมาณไขมันเป็น ระยะ โดยในกรณีที่ปกติโครงการมีการนำไขมันไปกำจัดปีละ 1 ครั้ง ซึ่ง กระทำไปพร้อมกับการสูบน้ำทิ้งระบบบำบัดน้ำเสีย ทั้งนี้ด้วยผู้พักอาศัย ส่วนใหญ่ยังคงเป็นนักศึกษา กิจกรรมก่อเกิดไขมัน เช่น การทำอาหาร ยังคงอยู่ในระดับต่ำ ความถี่ดังกล่าวยังคงเพียงพอ และสามารถพิสูจน์ได้ จากผลการวิเคราะห์คุณภาพน้ำทิ้ง ที่มีปริมาณไขมันที่ไม่เกินค่ามาตรฐาน	-	ภาคผนวก 4-1 ผลการ วิเคราะห์คุณภาพน้ำทิ้ง หลังการบำบัด ภาพที่ 2.2-4 การบริหาร จัดการระบบบำบัดน้ำเสีย
8. การระบายน้ำและ ป้องกันน้ำท่วม	ดัชนีตรวจวัด - รอยรั่วหรือรอยแตกหักของท่อ ระบายน้ำ ความถี่ - อย่างน้อยเดือนละ 1 ครั้ง ตลอด ระยะเปิดดำเนินการ	บริเวณที่ตรวจวัด - ตรวจสอบการรั่วซึมหรือแตกของ ท่อระบายน้ำ	✓ - โครงการได้จัดให้เจ้าหน้าที่ของโครงการและพนักงานทำความสะอาด คอยตรวจสอบดูแลท่อระบายน้ำและบ่อพักน้ำของโครงการเป็นประจำ หากพบการรั่วซึม อุบัติเหตุ หรือมีสิ่งกีดขวางทางระบาย เจ้าหน้าที่ของ โครงการจะดำเนินการนำออกโดยทันที ทั้งนี้ การตรวจสอบจะเพิ่มมาก ขึ้นในช่วงฤดูฝน เพื่อให้ระบบการระบายน้ำของโครงการทำงานได้อย่าง เต็มประสิทธิภาพ อนึ่งกิจกรรมที่อาจส่งผลกระทบต่อได้เป็นประจำ เฉพาะบริเวณที่เป็นรางระบายน้ำแบบเปิดเท่านั้น อย่างไรก็ตามในบริเวณ รางระบายน้ำแบบปิดที่การเข้าถึงกระทำได้อย่างจำกัด จะมีการสังเกต จากลักษณะภายนอกที่สามารถบ่งชี้ได้ว่าเกิดการอุดตัน เช่น ความต่าง ของระดับน้ำ น้ำล้นออกจากท่อระบายเป็นต้น	-	-
	ดัชนีตรวจวัด - รางระบายน้ำและบ่อพักตะกอน ความถี่ - ทุกวัน ตลอดระยะเปิดดำเนินการ	บริเวณที่ตรวจวัด - ตรวจสอบรางระบายน้ำและบ่อ พักตะกอน	✓		



ตารางที่ 3.4-1 (ต่อ) มาตรการติดตามตรวจสอบผลกระทบสิ่งแวดล้อม โครงการ KENSINGTON Kaset Campus (ระยะดำเนินการ)

องค์ประกอบ สิ่งแวดล้อม	ดัชนีตรวจวัด/ความถี่	บริเวณที่ตรวจวัด	ผลการปฏิบัติและรายละเอียดการปฏิบัติตามมาตรการฯ ✓ = ปฏิบัติ ✕ = ไม่ได้ปฏิบัติ ○ = ปฏิบัติไม่ได้ ⊙ = ปฏิบัติได้แต่ไม่มีประสิทธิภาพ ● = ยังไม่ถึงเวลาปฏิบัติ	ปัญหา/อุปสรรค/ แนวทางแก้ไข	เอกสารอ้างอิง
9. การป้องกันอัคคีภัย	<u>ดัชนีตรวจวัด</u> - อุปกรณ์ป้องกันอัคคีภัย <u>ความถี่</u> - ตรวจสอบอุปกรณ์ป้องกันอัคคีภัย ประมาณ 2 ครั้ง/ปี อบรมวิธีการใช้ งานอุปกรณ์ของระบบป้องกันอัคคีภัย และซ้อมแผนหนีไฟปีละ 1 ครั้ง	<u>บริเวณที่ตรวจวัด</u> - ตรวจสอบอุปกรณ์ป้องกันอัคคีภัย ให้พร้อมใช้งานอยู่เสมอและจัดให้มีการ อบรมวิธีการใช้อุปกรณ์ของ ระบบป้องกันอัคคีภัย	✓ - ช่างประจำอาคาร และพนักงานทำความสะอาด (ตรวจสอบด้านความ สะอาด และความชัดเจนของป้าย) รับหน้าที่ในการตรวจสอบสภาพพร้อม ใช้งาน อายุการใช้งาน ความสามารถในการเข้าถึง และความสามารถใน การสนับสนุน ของอุปกรณ์ที่ใช้ในการระบบป้องกันอัคคีภัย ระบบเตือน อัคคีภัย และระบบสนับสนุน ซึ่งอุปกรณ์ดังกล่าวครอบคลุมถึงระบบจ่าย ไฟฟ้าสำรอง ป้าย เครื่องหมายแสดงการหนีไฟ และแผนผังเส้นทาง หนีไฟ โดยปัจจุบันระบบตรวจสอบส่วนใหญ่เป็นระบบตรวจเช็คหน้างาน และมีการควบคุมด้วย Check Sheet ทั้งนี้หากพบความผิดปกติโครงการ จะดำเนินการซ่อมแซมทันที อนึ่งความถี่ของการตรวจสอบจะขึ้นอยู่กับ ชนิดของอุปกรณ์และความถี่ที่ระบุในคู่มือผู้ผลิต ซึ่งตามปกติจะ ดำเนินการเดือนละ 1 ครั้งเป็นอย่างต่ำ สำหรับการฝึกอบรมวิธีการใช้งาน อุปกรณ์ของระบบป้องกันอัคคีภัย และซ้อมแผนหนีไฟ โครงการได้จัดให้มี การดำเนินการอย่างน้อยปีละ 1 ครั้ง ซึ่งครั้งล่าสุดที่มีการดำเนินการ คือ วันที่ 7 ธันวาคม 2567	-	ภาพที่ 2.2-1 การบริหาร จัดการด้านอัคคีภัย ความ ปลอดภัยฯ ภาคผนวก ค-1 Check Sheet ที่เกี่ยวข้องกับการ ดูแลระบบสาธารณูปโภค และระบบสุขภาพ
10. การระบายอากาศ	<u>ดัชนีตรวจวัด</u> - อุปกรณ์ที่ใช้ระบายอากาศ <u>ความถี่</u> - อย่างน้อยเดือนละ 1 ครั้ง	<u>บริเวณที่ตรวจวัด</u> - ตรวจสอบอุปกรณ์ที่ใช้ระบาย อากาศให้สามารถใช้งานได้อยู่เสมอ	✓ - ช่องเปิดต่างๆ (ที่เกี่ยวข้องกับระบบระบายอากาศด้วยวิธีกล) และ อุปกรณ์ที่ใช้ในระบบระบายอากาศจะได้รับการตรวจสอบสภาพความ พร้อมใช้งานจากช่างประจำอาคารเป็นประจำทุกวัน ซึ่งการตรวจสอบ ดังกล่าวจะกระทำในรูปแบบตรวจสอบสัญญาณความผิดปกติ เช่น ไฟ เตือน เสียง กลิ่นไหม้ สิ่งกีดขวางรวมไปถึงรูปลักษณะที่เปลี่ยนแปลงไป	-	-



ตารางที่ 3.4-1 (ต่อ) มาตรการติดตามตรวจสอบผลกระทบสิ่งแวดล้อม โครงการ KENSINGTON Kaset Campus (ระยะดำเนินการ)

องค์ประกอบ สิ่งแวดล้อม	ดัชนีตรวจวัด/ความถี่	บริเวณที่ตรวจวัด	ผลการปฏิบัติและรายละเอียดการปฏิบัติตามมาตรการฯ ✓ = ปฏิบัติ ✕ = ไม่ได้ปฏิบัติ ○ = ปฏิบัติไม่ได้ ⊙ = ปฏิบัติได้แต่ไม่มีประสิทธิภาพ ● = ยังไม่ถึงเวลาปฏิบัติ	ปัญหา/อุปสรรค/ แนวทางแก้ไข	เอกสารอ้างอิง
11. การจราจร สิ่งแวดล้อม	<u>ดัชนีตรวจวัด</u> - ทางเดินรถ และป้ายจราจรภายในโครงการ <u>ความถี่</u> - สัปดาห์ละ 1 ครั้ง ตลอดระยะเวลาเปิดดำเนินการ	<u>บริเวณที่ตรวจวัด</u> - ตรวจสอบบริเวณถนนทางเดินรถและป้ายจราจรในโครงการให้มีสภาพดีอยู่เสมอ	✓ - ทางเดินรถ และสัญลักษณ์จราจรบนพื้นทาง จะได้รับการตรวจสอบจากพนักงานที่ปฏิบัติงานใกล้เคียง อาทิ ช่างประจำอาคาร พนักงานทำความสะอาด เจ้าหน้าที่นิติบุคคล หรือการได้รับการร้องเรียนจากผู้พักอาศัย ทั้งนี้ตรวจสอบแล้วพบว่ามีความเสียหายเกิดขึ้น จะดำเนินการแจ้งต่อผู้รับผิดชอบเพื่อจัดสรรทรัพยากรสำหรับการซ่อมแซมต่อไป อนึ่งกิจกรรมการตรวจสอบดังกล่าวเป็นกิจกรรมที่ดำเนินการไปพร้อมกับการปฏิบัติหน้าที่ประจำวันจึงไม่มีการบันทึกเป็นเอกสารแต่อย่างใด	-	-
12. การรบกวน/การรบกวนคลื่นวิทยุ	<u>ดัชนีตรวจวัด</u> - ผู้พักอาศัยบริเวณใกล้เคียงโครงการ <u>ความถี่</u> - ตั้งแต่เปิดดำเนินการจนถึงภายหลังการก่อสร้างโครงการแล้วเสร็จเป็นเวลา 1 ปี	<u>บริเวณที่ตรวจวัด</u> - จัดให้มีเจ้าหน้าที่รับเรื่องร้องเรียนและตรวจสอบผลกระทบที่เกิดขึ้น	✓ - โครงการได้จัดให้มีเจ้าหน้าที่รับเรื่องร้องเรียนจากผู้พักอาศัยใกล้เคียงโครงการ ที่เกิดจากการดำเนินการของโครงการ ตั้งอยู่ภายในห้องนิติฯ ชั้นล่างของอาคารพักอาศัย ทั้งนี้หากตรวจสอบพบข้อร้องเรียนดังกล่าวเป็นจริง โครงการจะเร่งดำเนินการแก้ไขโดยทันที อนึ่งตั้งแต่เปิดดำเนินการโครงการยังมิได้รับเรื่องร้องเรียนใดจากผู้พักอาศัยโดยรอบโครงการ	-	-
13. สระว่ายน้ำ - คุณภาพน้ำ (ระบบคลอรีน)	<u>ดัชนีตรวจวัด</u> - ความเป็นกรด-ด่าง (pH) - คลอรีนอิสระ (Free Chlorine) <u>ความถี่</u> - วันละ 2 ครั้ง ในช่วงก่อนเปิด และหลังปิดดำเนินการ	<u>บริเวณที่ตรวจวัด</u> - จุดเก็บตัวอย่าง 2 จุด คือบริเวณน้ำลึกและบริเวณน้ำตื้น	○ - ปัจจุบันโครงการจัดให้มีการตรวจวิเคราะห์ค่าความเป็นกรด-ด่าง (pH) และคลอรีนอิสระ (Free Chlorine) เป็นประจำทุกวัน วันละ 1 ครั้ง ครั้งละ 1 จุด	ตารางที่ 4-3	ภาคผนวก 4-2 ผลการตรวจวิเคราะห์คุณภาพน้ำในสระว่ายน้ำ : ค่าความเป็นกรด-ด่าง และคลอรีน



ตารางที่ 3.4-1 (ต่อ) มาตรการติดตามตรวจสอบผลกระทบสิ่งแวดล้อม โครงการ KENSINGTON Kaset Campus (ระยะดำเนินการ)

องค์ประกอบ สิ่งแวดล้อม	ดัชนีตรวจวัด/ความถี่	บริเวณที่ตรวจวัด	ผลการปฏิบัติและรายละเอียดการปฏิบัติตามมาตรการฯ ✓ = ปฏิบัติ ✕ = ไม่ได้ปฏิบัติ ○ = ปฏิบัติไม่ได้ ⊙ = ปฏิบัติได้แต่ไม่มีประสิทธิภาพ ● = ยังไม่ถึงเวลาปฏิบัติ	ปัญหาอุปสรรค/ แนวทางแก้ไข	เอกสารอ้างอิง
13. สรรพมูลน้ำ (ต่อ)	ดัชนีตรวจวัด - ปริมาณโคลิฟอร์มทั้งหมด (Total Coliform bacteria) - ปริมาณฟีคอลโคลิฟอร์ม (Fecal Coliform bacteria) - จุลินทรีย์ หรือตัวบ่งชี้จุลินทรีย์ที่ทำให้เกิดโรค ได้แก่ - <i>Escherichia coli</i> - <i>Staphylococcus aureus</i> - <i>Pseudomonas aeruginosa</i> ความถี่ - ทุก 1 เดือน ตลอดระยะเปิดดำเนินการ	บริเวณที่ตรวจวัด - จุดเก็บตัวอย่าง 2 จุด คือ บริเวณน้ำลึกและบริเวณน้ำตื้น เก็บตัวอย่างเพื่อตรวจวัด ขณะที่มีผู้ใช้บริการสรวายน้ำมากที่สุด	✕ - ระหว่างเดือนกรกฎาคม ถึง ธันวาคม 2567 โครงการยังไม่มีผลการตรวจวิเคราะห์คุณภาพน้ำสรวายน้ำในพารามิเตอร์ Total Coliform bacteria, Fecal Coliform bacteria, Escherichia coli, Staphylococcus aureus และ Pseudomonas aeruginosa แต่อย่างใด	ตารางที่ 4-3	-
	ดัชนีตรวจวัด - คลอรีนทั้งหมด (Total Chlorine) - คลอไรด์ (Chloride) - แอมโมเนีย (Ammonia) - ไนเตรท (Nitrate) ความถี่ - ทุก 1 ปี ตลอดระยะเปิดดำเนินการ	บริเวณที่ตรวจวัด - จุดเก็บตัวอย่าง 2 จุด คือ บริเวณน้ำลึก และบริเวณน้ำตื้น เก็บตัวอย่างน้ำเพื่อตรวจวัด ขณะที่มีผู้ใช้บริการสรวายน้ำมากที่สุด	✕ - ระหว่างเดือนกรกฎาคม ถึง ธันวาคม 2567 โครงการยังไม่มีผลการตรวจวิเคราะห์คุณภาพน้ำสรวายน้ำในพารามิเตอร์ Total Chlorine, Chloride, Ammonia และ Nitrate แต่อย่างใด	ตารางที่ 4-3	-



ตารางที่ 3.4-1 (ต่อ) มาตรการติดตามตรวจสอบผลกระทบสิ่งแวดล้อม โครงการ KENSINGTON Kaset Campus (ระยะดำเนินการ)

องค์ประกอบ สิ่งแวดล้อม	ดัชนีตรวจวัด/ความถี่	บริเวณที่ตรวจวัด	ผลการปฏิบัติและรายละเอียดการปฏิบัติตามมาตรการฯ ✓ = ปฏิบัติ ✕ = ไม่ได้ปฏิบัติ ○ = ปฏิบัติไม่ได้ ⊙ = ปฏิบัติได้แต่ไม่มีประสิทธิภาพ ● = ยังไม่ถึงเวลาปฏิบัติ	ปัญหา/อุปสรรค/ แนวทางแก้ไข	เอกสารอ้างอิง
13. สระว่ายน้ำ (ต่อ) - โครงสร้างและ ความปลอดภัย	ดัชนีตรวจวัด - สภาพโครงสร้างสระว่ายน้ำ พื้น ผนัง ไม่ให้มีรอยแตกหรือรอยร้าวซึม โดยให้สระว่ายน้ำอยู่ในสภาพดีอยู่ เสมอ - รางระบายน้ำสันให้มีฝาปิด แข็งแรง อยู่ในสภาพดีและไม่ให้น้ำล้นออกจาก ราง - ป้ายบอกความลึกของสระว่ายน้ำให้ อยู่ในสภาพดี และสามารถมองเห็นได้ อย่างชัดเจน - หลอดไฟ/แสงสว่างให้เพียงพอทั่ว บริเวณสระว่ายน้ำ เพื่อให้มองเห็นได้ ชัดเจน ในกรณีที่มีการเปิดใช้สระใน เวลากลางคืน - อ่างล้างมือ บริเวณล้างตัวก่อนลง สระว่ายน้ำ ที่ล้างเท้า ห้องเปลี่ยน เสื้อผ้า ตู้เก็บสิ่งของ ที่วางหรือเก็บ รองเท้าสำหรับผู้ใช้ในการให้อยู่ใน สภาพดีเสมอ - ป้ายแสดงข้อปฏิบัติสำหรับ ผู้ใช้บริการติดไว้ในบริเวณสระว่ายน้ำ	บริเวณที่ตรวจวัด - ตรวจสอบภายในบริเวณสระว่ายน้ำ น้ำและบริเวณโดยรอบสระว่ายน้ำ ทั้งหมด หากพบว่าสภาพสระว่ายน้ำ และอุปกรณ์ต่างๆ อยู่ในสภาพไม่ สมบูรณ์ ชำรุดเสียหายให้รีบ ซ่อมแซมหรือปรับปรุงทันที	✓ - ปัจจุบันโครงการได้ปฏิบัติตามมาตรการดังกล่าวอย่างครบถ้วน พร้อม ทั้งจัดให้มีเจ้าหน้าที่ของโครงการทำการตรวจสอบ คูณ และซ่อมแซม หากเกิดการชำรุดเป็นประจำทุกวัน เพื่อให้ผลการดำเนินงานตามมาตรการ ดังกล่าวเป็นไปอย่างมีประสิทธิภาพและต่อเนื่อง	-	ภาพที่ 2.2-11 การบริหาร จัดการสระว่ายน้ำ ภาคผนวก ค-1 Check Sheet ที่เกี่ยวข้องกับการ ดูแลระบบสาธารณูปโภค และระบบสุขภาพ



ตารางที่ 3.4-1 (ต่อ) มาตรการติดตามตรวจสอบผลกระทบสิ่งแวดล้อม โครงการ KENSINGTON Kaset Campus (ระยะดำเนินการ)

องค์ประกอบ สิ่งแวดล้อม	ดัชนีตรวจวัด/ความถี่	บริเวณที่ตรวจวัด	ผลการปฏิบัติและรายละเอียดการปฏิบัติตามมาตรการฯ ✓ = ปฏิบัติ ✗ = ไม่ได้ปฏิบัติ ○ = ปฏิบัติไม่ได้ ⊙ = ปฏิบัติได้แต่ไม่มีประสิทธิภาพ ● = ยังไม่ถึงเวลาปฏิบัติ		ปัญหาอุปสรรค/ แนวทางแก้ไข	เอกสารอ้างอิง
13. ระบายน้ำ (ต่อ)	ให้มองเห็นชัดเจน และอยู่ในสภาพดีเสมอ - คูระบายน้ำ และทำความสะอาด ท้องน้ำในบริเวณระบายน้ำให้สะอาด อยู่เสมอ - อุปกรณ์ช่วยชีวิตประจำระบายน้ำ เช่น โฟมช่วยชีวิต ห่วงชูชีพ และชุด ปฐมพยาบาลให้ อยู่ในสภาพที่พร้อมใช้งานได้ ตลอดเวลา <u>ความถี่</u> - ทุกวัน ตลอดระยะเปิดดำเนินการ					
14. คุณภาพ	<u>ดัชนีตรวจวัด</u> - พื้นที่สีเขียวของโครงการ <u>ความถี่</u> - สัปดาห์ละ 1 ครั้ง ตลอดระยะเปิด ดำเนินการ	<u>บริเวณที่ตรวจวัด</u> - คูระบายน้ำให้มีสภาพดี และตัด ตกแต่งกิ่งไม้ไม่ให้ล้ำเขตที่ดิน	✓	- ปัจจุบันโครงการมอบหมายหน้าที่ในการบริหารจัดการ บำรุงรักษา ดูแล ซ่อมแซม หรือกิจกรรมใดที่มีวัตถุประสงค์เพื่อดำรงไว้ซึ่งการเจริญเติบโต ของต้นไม้ ไม้พุ่ม และหญ้าภายในบริเวณที่ถูกจัดให้เป็นพื้นที่สีเขียว ให้แก่ ผู้รับเหมาภายนอก ซึ่งเป็นหน่วยงานที่ให้บริการดูแล และบำรุงรักษาพื้นที่ สวนโดยตรง มีความรู้ บุคลากร ความเชี่ยวชาญ รวมไปถึงอุปกรณ์เฉพาะ ด้าน โดยในสัญญาการว่าจ้างมีขอบเขตงานที่สอดคล้องต่อมาตรการอย่าง มีนัยสำคัญ	-	ภาพที่ 2.2-3 การบริหาร จัดการพื้นที่สีเขียว และ การดูแล



ตารางที่ 3.4-1 (ต่อ) มาตรการติดตามตรวจสอบผลกระทบสิ่งแวดล้อม โครงการ KENSINGTON Kaset Campus (ระยะดำเนินการ)

องค์ประกอบ สิ่งแวดล้อม	ดัชนีตรวจวัด/ความถี่	บริเวณที่ตรวจวัด	ผลการปฏิบัติและรายละเอียดการปฏิบัติตามมาตรการฯ ✓ = ปฏิบัติ ✕ = ไม่ได้ปฏิบัติ ○ = ปฏิบัติไม่ได้ ⊙ = ปฏิบัติได้แต่ไม่มีประสิทธิภาพ ● = ยังไม่ถึงเวลาปฏิบัติ	ปัญหาอุปสรรค/ แนวทางแก้ไข	เอกสารอ้างอิง
15. ความปลอดภัยของ ผู้ได้รับผลกระทบจาก เปิดดำเนินการของ โครงการ	<u>ดัชนีตรวจวัด</u> - ผู้ได้รับผลกระทบจากการเปิด ดำเนินการของโครงการ <u>ความถี่</u> - ตลอดระยะเปิดดำเนินการ	<u>บริเวณที่ตรวจวัด</u> - ติดตั้งกล่องรับความคิดเห็น บริเวณป้อมยาม	✓ - โครงการได้จัดให้มีเจ้าหน้าที่รับเรื่องร้องเรียนจากผู้ได้รับผลกระทบจากการเปิดดำเนินการของโครงการตั้งอยู่ภายในห้องนิเทศฯ ชั้นล่างของอาคาร พักอาศัย ทั้งนี้หากตรวจสอบพบข้อร้องเรียนดังกล่าวเป็นจริง โครงการจะ เร่งดำเนินการแก้ไขโดยทันที อนึ่งตั้งแต่เปิดดำเนินการโครงการยังมิได้รับ เรื่องร้องเรียนใดๆจากผู้พักอาศัยโดยรอบโครงการ	-	-

3.5 ผลการวิเคราะห์คุณภาพสิ่งแวดล้อมตามมาตรการติดตามตรวจ สอบผลกระทบสิ่งแวดล้อม

3.5.1 ขอบเขตการตรวจวัดคุณภาพสิ่งแวดล้อม

ตามมาตรการติดตามตรวจสอบผลกระทบสิ่งแวดล้อมโครงการ KENSINGTON Kaset Campus ได้กำหนดให้มีการตรวจติดตามคุณภาพสิ่งแวดล้อมตามรายการตรวจวัด ดังนี้

1) คุณภาพน้ำที่ผ่านการบำบัดน้ำเสีย จำนวน 2 สถานีตรวจวัด ได้แก่ จุดระบายน้ำออกจากระบบบำบัดน้ำเสีย และบ่อพักน้ำสุดท้ายของระบบระบายน้ำของโครงการก่อนระบายลงสู่ระบบระบายน้ำบริเวณด้านหน้าโครงการ ในความถี่เดือนละ 1 ครั้ง ตลอดระยะเวลาเปิดดำเนินการ โดยมีพารามิเตอร์ที่ต้องทำการตรวจวิเคราะห์ประกอบด้วย ค่าความเป็นกรด-ด่าง (pH) บีโอดี (BOD) สารแขวนลอย (SS) สารที่ละลายได้ (TDS) ซัลไฟด์ (Sulfide) ทีเคเอ็น (TKN) และน้ำมันและไขมัน (Fat, Oil and Grease)

2) คุณภาพน้ำสระว่ายน้ำ จำนวน 2 สถานีตรวจวัด คือ ส่วนลึก และส่วนตื้น โดยจำแนกความถี่การเก็บตัวอย่างได้ 3 ความถี่ ได้แก่ 1. ความถี่วันละ 2 ครั้ง โดยมีพารามิเตอร์ที่ต้องตรวจวิเคราะห์ประกอบไปด้วยค่าความเป็นกรด-ด่าง (pH) และคลอรีนอิสระ (Free Chlorine) 2. ความถี่เดือนละ 1 ครั้ง โดยมีพารามิเตอร์ที่ต้องตรวจวิเคราะห์ประกอบไปด้วยปริมาณโคลิฟอร์มทั้งหมด (Total Coliform bacteria) ปริมาณฟีคอลโคลิฟอร์ม (Fecal Coliform bacteria) และจุลินทรีย์ หรือตัวบ่งชี้จุลินทรีย์ที่ทำให้เกิดโรค ได้แก่ Escherichia coli, Staphylococcus aureus, Pseudomonas aeruginosa และ 3. ความถี่ปีละ 1 ครั้ง โดยมีพารามิเตอร์ที่ต้องตรวจวิเคราะห์ประกอบไปด้วยคลอรีนทั้งหมด (Total Chlorine) คลอไรด์ (Chloride) แอมโมเนีย (Ammonia) และไนเตรท (Nitrate)

3.5.2 วิธีการตรวจวัดและวิธีการวิเคราะห์

โครงการ KENSINGTON Kaset Campus ได้มอบหมายให้ บริษัท ศูนย์วิเคราะห์น้ำ จำกัด เป็นผู้ดำเนินการเก็บและวิเคราะห์ตัวอย่าง ทางบริษัทฯ จะดำเนินการเก็บตัวอย่างน้ำโดยวิธี Grab Sampling โดยตัวอย่างทั้งหมดจะถูกแช่ในถังน้ำแข็งเพื่อรักษาสภาพ ก่อนนำมาวิเคราะห์ในห้องปฏิบัติการภายใน 24 ชั่วโมง บริษัทฯ ได้ปิดฉลากแสดงรายละเอียดของตัวอย่างโดยละเอียด พร้อมทั้งจัดบันทึกข้อมูลในแบบกำกับตัวอย่าง ที่ใช้ควบคุมคุณภาพภายนอกห้องปฏิบัติการวิเคราะห์ โดยการเก็บตัวอย่างและวิเคราะห์คุณภาพน้ำ ดำเนินตามมาตรฐานที่กำหนดไว้ใน Standard Method for the Examination of Water and Wastewater ฉบับล่าสุดของ American Public Health Association ซึ่งเป็นมาตรฐานวิธีการวิเคราะห์คุณภาพน้ำที่ได้รับการยอมรับกันโดยทั่วไป อนึ่ง ผู้จัดทำรายงานจะนำเสนอขอบเขตวิธีวิเคราะห์คุณภาพสิ่งแวดล้อม ดังแสดงในตารางที่ 3.5.2-1 ขอบเขตวิธีวิเคราะห์คุณภาพสิ่งแวดล้อม

ตารางที่ 3.5.2-1 ขอบเขตวิธีวิเคราะห์คุณภาพสิ่งแวดล้อม

รายการการตรวจวัด	ดัชนีการตรวจวัด	วิธีการตรวจวัดและวิเคราะห์	วันที่ตรวจวัด	มาตรฐานวิธีวิเคราะห์
1. คุณภาพน้ำที่ผ่านการบำบัดน้ำเสีย - บ่อพักน้ำสุดท้ายของระบบระบายน้ำของโครงการ ก่อนระบายลงสู่ระบบระบายน้ำบริเวณด้านหน้าโครงการ	- pH - BOD - Suspended Solids - Total Dissolved Solids - Sulfide - Total Kjeldahl Nitrogen (TKN) - Fat Oil & Grease	- Electrometric - Membrane Electrode - Dried At 103-105 °C - Dried At 180 °C - ZnS precipitation, Iodometric - Macro Kjeldahl - Liquid-Liquid, partition-Gravimetric	03/07/67 01/08/67 03/09/67 03/10/67 06/11/67 19/12/67	APHA- AWWA-WEF Edition 23 rd ed,2017
2. คุณภาพน้ำสระว่ายน้ำ - ส่วนลึก - ส่วนตื้น	- pH * - Free Chlorine *	- pH Test Kit - Chlorine Test Kit	ทุกวัน	-

หมายเหตุ : * หมายถึง รายการตรวจวิเคราะห์ที่โครงการมีการตรวจวิเคราะห์ด้วยตนเอง

3.5.3 คุณภาพน้ำที่ผ่านการบำบัดน้ำเสีย

ตามมาตรการติดตามตรวจสอบผลกระทบสิ่งแวดล้อมโครงการ KENSINGTON Kaset Campus กำหนดให้โครงการต้องเก็บตัวอย่าง และตรวจวิเคราะห์คุณภาพน้ำที่ผ่านการบำบัดน้ำเสีย จำนวน 2 สถานีตรวจวัด ได้แก่ จุดระบายน้ำออกจากระบบบำบัดน้ำเสีย และบ่อพักน้ำสุดท้ายของระบบระบายน้ำของโครงการก่อนระบายลงสู่ระบบระบายน้ำบริเวณด้านหน้าโครงการ ในความถี่เดือนละ 1 ครั้ง ตลอดระยะเวลาเปิดดำเนินการ โดยมีพารามิเตอร์ที่ต้องทำการตรวจวิเคราะห์ประกอบด้วย ค่าความเป็นกรด-ด่าง (pH) บีโอดี (BOD) สารแขวนลอย (SS) สารที่ละลายได้ (TDS) ซัลไฟด์ (Sulfide) ทีเคเอ็น (TKN) และน้ำมันและไขมัน (Fat, Oil and Grease) ทั้งนี้ระหว่างเดือนกรกฎาคม ถึง ธันวาคม 2567 โครงการได้จัดให้มีการตรวจวิเคราะห์คุณภาพน้ำทั้งจากระบบน้ำเสียจำนวน 1 จุด คือ บริเวณบ่อพักน้ำสุดท้ายของระบบระบายน้ำของโครงการก่อนระบายลงสู่ระบบระบายน้ำบริเวณด้านหน้าโครงการ ในพารามิเตอร์ และความถี่ ที่มาตรการฯ กำหนด ซึ่งการเก็บตัวอย่างแสดงดังภาพที่ 3.5.3-1 จุดตรวจวิเคราะห์คุณภาพน้ำที่ผ่านการบำบัดน้ำเสีย และผลการวิเคราะห์แสดงดังตารางที่ 3.5-3-1 ผลการวิเคราะห์คุณภาพน้ำระบบบำบัดน้ำเสีย

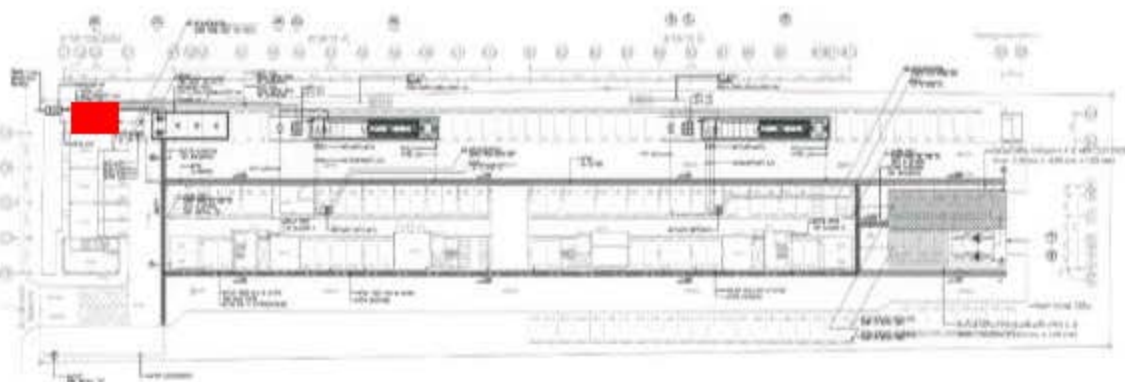
สรุปผลการตรวจการวัดคุณภาพน้ำที่ผ่านการบำบัดน้ำเสีย

จากการตรวจวิเคราะห์คุณภาพน้ำที่ผ่านการบำบัดน้ำเสียบริเวณบ่อพักน้ำสุดท้ายของระบบระบายน้ำของโครงการก่อนระบายลงสู่ระบบระบายน้ำบริเวณด้านหน้าโครงการ ระหว่างเดือนกรกฎาคม ถึง ธันวาคม 2567 พบว่าคุณภาพน้ำ "ส่วนใหญ่" มีค่าอยู่ในเกณฑ์ค่ามาตรฐานตามประกาศกระทรวงทรัพยากรธรรมชาติและสิ่งแวดล้อม เรื่อง กำหนดมาตรฐานควบคุมการระบายน้ำทิ้งจากอาคารบางประเภทและบางขนาด พ.ศ. 2567 (ประเภท ข) เว้นแต่ค่าบีโอดี (BOD) และทีเคเอ็น (TKN) ทั้งนี้โครงการมีการซ่อมแซมระบบบำบัดน้ำเสียหลักทั้ง 2 แห่งเพื่อการแก้ไขปัญหาดังกล่าว และดำเนินการแล้วเสร็จในช่วงไตรมาสที่ 3 จึงทำให้ผลการวิเคราะห์ในไตรมาสที่ 4 มีแนวโน้มที่ดีขึ้นตามลำดับ อนึ่งเพื่อให้โครงการยังสามารถควบคุมระบบได้อย่างมีประสิทธิภาพผู้จัดทำรายขอเสนอแนวทางแก้ไขแยกตามพารามิเตอร์ ดังนี้

บีโอดี (BOD) ตามปกติของระบบบำบัดน้ำเสียสามารถลดลงได้โดยการสนับสนุนปัจจัยการเติบโตของจุลินทรีย์ (MLSS) ภายในระบบบำบัดน้ำเสียให้สมดุลกับปริมาณอาหาร (BOD) โดยการควบคุมการ Returned Sludge เป็นหลัก แต่ทั้งนี้เนื่องด้วยระบบบำบัดน้ำเสียของโครงการเป็นแบบเดิมอากาศชนิดตัวกลางยัดเกาะ ซึ่งตามปกติจะไม่จำเป็นต้องใช้ความรู้ในการดูแลมากนัก ซึ่งปัญหาการเจริญเติบโตของจุลินทรีย์ที่ลดลงจนความสามารถในการบำบัดน้ำเสียได้ต่ำ คาดว่าเกิดมาจากตัวกลางยัดเกาะเสื่อมสภาพจนทำให้พื้นที่ยัดเกาะของจุลินทรีย์ลดลง หรือมาจากลักษณะของน้ำเสียที่เข้าระบบบำบัด ซึ่งอาจมีสารเคมี หรือสารพิษที่ทำให้จุลินทรีย์ตาย หรือปริมาณน้ำเข้าระบบบำบัดมีมากจนทำให้อัตราความเร็วเปลี่ยนแปลงจนเอื้อนเชื้อจุลินทรีย์ออกไปก่อนเวลาที่เหมาะสม ในการนี้จึงขอแนะนำให้มีการตรวจวิเคราะห์คุณภาพน้ำก่อนเข้าระบบบำบัดเพื่อยืนยันสมมุติฐานดังกล่าว และให้ดำเนินการแก้ไขต่อไป

ทีเคเอ็น (TKN) สามารถลดลงได้โดยการสนับสนุนปัจจัยการเติบโตของจุลินทรีย์ 2 ชนิด ที่ให้เกิดปฏิกิริยานิโตริฟิเคชัน (เปลี่ยน TKN ให้เป็นสารอื่น) ได้แก่ *Nitrosomonas* และ *Nitrobacter* โดยปฏิกิริยาดังกล่าวเป็นการเปลี่ยนแอมโมเนียม (NH_4) และสารอินทรีย์ไนโตรเจน (Organic nitrogen) ให้เป็น Nitrite (NO_2) และ Nitrate (NO_3) ทั้งนี้ผู้จัดทำรายงานขอเสนอแนวทางการแก้ไขเบื้องต้น โดยปรับค่าการทำงานของระบบบำบัดน้ำเสียให้มีค่าพารามิเตอร์ต่างๆ ที่เหมาะสมกับจุลินทรีย์ทั้ง 2 ชนิด ดังต่อไปนี้ 1. ทำให้จุลินทรีย์ยึดติดกับตัวกลางให้นานขึ้น 2. ปรับ pH ให้อยู่ในสภาพเป็นกลาง และ 3. ตรวจสอบ/ควบคุมค่าออกซิเจนละลายน้ำให้อยู่ระหว่าง 2-3 mg/L

อนึ่งคำแนะนำดังกล่าวเป็นเพียงคำแนะนำเบื้องต้นจากการสังเกตผลการวิเคราะห์เท่านั้น หากผลการปฏิบัติไม่เป็นไปตามจุดมุ่งหวังให้ขอคำปรึกษาจากผู้เชี่ยวชาญโดยตรง



ภาพที่ 3.5.3-1 จุดตรวจวิเคราะห์คุณภาพน้ำที่ผ่านการบำบัดน้ำเสีย



ภาพที่ 3.5.3-1 (ต่อ) จุดตรวจวิเคราะห์คุณภาพน้ำที่ผ่านการบำบัดน้ำเสีย

ตารางที่ 3.5.3-1 ผลการวิเคราะห์คุณภาพน้ำที่ผ่านการบำบัดน้ำเสีย

จุดเก็บตัวอย่าง	วัน/เดือน/ปี	ผลการตรวจวิเคราะห์						
		pH	TDS (mg/L)	TSS (mg/L)	BOD (mg/L)	Sulfide (mg/L)	TKN (mg/L)	Oil & Grease (mg/L)
บ่อบำบัดน้ำเสียของระบบ ระบายน้ำของโครงการก่อน ระบายลงสู่ระบบระบายน้ำ บริเวณด้านหน้าโครงการ	03/07/67	7.7	372	12	43	<0.10	44	<2
	01/08/67	7.5	382	12	68	<0.10	49	<2
	03/09/67	7.6	314	13	37	<0.10	44	<2
	03/10/67	7.6	272	28	25	<0.10	33	<2
	06/11/67	7.6	300	14	46	<0.10	34	<2
	19/12/67	7.6	366	13	25	<0.10	34	<2
ค่าต่ำสุด - ค่าสูงสุด		7.5 - 7.7	272 - 382	12 - 28	25 - 68	<0.10	33 - 49	<2
มาตรฐาน*		5.5-9.0	≤1000	≤40	≤30	≤1	≤35	≤20

หมายเหตุ : * อ้างอิงตามประกาศกระทรวงทรัพยากรธรรมชาติและสิ่งแวดล้อม เรื่อง กำหนดมาตรฐานควบคุมการระบายน้ำทิ้งจากอาคารบางประเภทและ
บางขนาด พ.ศ. 2567 (ประเภท ข)

ชื่อผู้เก็บตัวอย่าง/ชื่อผู้บันทึก :

ชื่อผู้ตรวจสอบ :

ชื่อบริษัทผู้ตรวจวัดและวิเคราะห์ :

ผู้วิเคราะห์ :

เปรียบเทียบผลการตรวจการวัดคุณภาพน้ำที่ผ่านการบำบัดน้ำเสีย

เมื่อเปรียบเทียบผลการตรวจวิเคราะห์คุณภาพน้ำทิ้งบริเวณบ่อบำบัดน้ำเสียของระบบระบายน้ำ
ของโครงการก่อนระบายลงสู่ระบบระบายน้ำบริเวณด้านหน้าโครงการ พบว่า ส่วนใหญ่มีค่าเป็นไปตามเกณฑ์
มาตรฐานตามประกาศกระทรวงทรัพยากรธรรมชาติและสิ่งแวดล้อม เรื่อง กำหนดมาตรฐานควบคุมการระบายน้ำทิ้ง
จากอาคารบางประเภทและบางขนาด (ประเภท ข) และแนวโน้มการเปลี่ยนแปลงโดยรวมยังคงอยู่ในระดับที่ไม่มี
นัยสำคัญ แต่หากพิจารณาระยะเวลาในช่วงสั้นๆ (ไตรมาส 3 และ 4 ของปี 2567) จะพบว่าการเปลี่ยนแปลงในทางบวก
เล็กน้อย ดังแสดงในตารางที่ 3.5.3-2 เปรียบเทียบผลการตรวจการวัดคุณภาพน้ำที่ผ่านการบำบัดน้ำเสีย

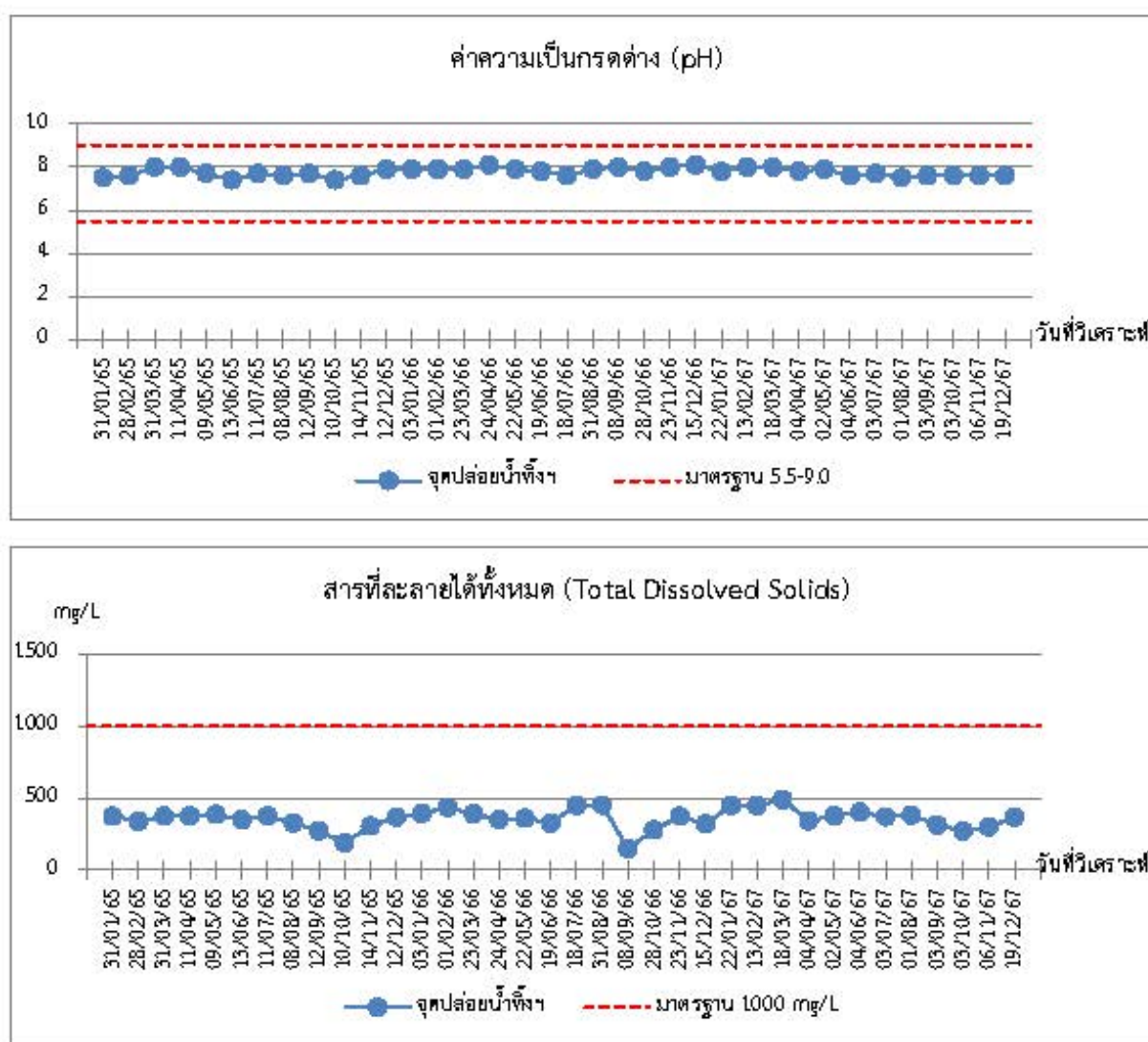
ตารางที่ 3.5.3-2 เปรียบเทียบผลการวิเคราะห์คุณภาพน้ำที่ผ่านการบำบัดน้ำเสีย

จุดเก็บตัวอย่าง	วัน/เดือน/ปี	ผลการตรวจวิเคราะห์						
		pH	TDS (mg/L)	TSS (mg/L)	BOD (mg/L)	Sulfide (mg/L)	TKN (mg/L)	Oil & Grease (mg/L)
บ่อกักน้ำสุดท้ายของระบบ ระบายน้ำของโครงการ ก่อนระบายลงสู่ระบบ ระบายน้ำบริเวณด้านหน้า โครงการ	31/01/65	7.5	374	52	35	0.56	62	3
	28/02/65	7.6	340	49	17	<0.10	61	3
	31/03/65	8	374	68	34	0.75	64	3
	11/04/65	8	376	74	38	0.77	59	3
	09/05/65	7.7	386	54	36	<0.10	56	4
	13/06/65	7.4	350	55	41	0.67	54	6
	11/07/65	7.7	376	59	69	1.7	61	15
	08/08/65	7.6	326	45	61	1.4	55	7
	12/09/65	7.7	274	23	53	1.2	40	3
	10/10/65	7.4	188	38	19	0.53	35	<2
	14/11/65	7.6	306	37	42	1.6	59	<2
	12/12/65	7.9	368	48	74	0.75	64	<2
	03/01/66	7.9	392	22	37	1.1	64	7
	01/02/66	7.9	438	<10	44	3	61	<2
	23/03/66	7.9	390	<10	80	<0.10	68	6
	24/04/66	8.1	350	16	57	<0.10	58	<2
	22/05/66	7.9	360	11	36	<0.10	61	<2
	19/06/66	7.8	326	<10	29	<0.10	45	<2
	18/07/66	7.6	450	96	67	1.5	70	12
	31/08/66	7.9	452	<10	65	<0.10	60	6
	08/09/66	8.0	150	<10	67	<0.10	58	4
	28/10/66	7.8	278	<10	52	<0.10	50	<2
	23/11/66	8.0	374	<10	79	<0.10	57	8
	15/12/66	8.1	320	<10	79	<0.10	59	3
	22/01/67	7.8	450	12	79	<0.10	57	4
	13/02/67	8.0	448	<10	19	<0.10	59	3
	18/03/67	8.0	490	10	49	<0.10	63	<2
	04/04/67	7.8	344	13	56	<0.10	55	<2
	02/05/67	7.9	378	19	49	<0.10	67	6
	04/06/67	7.6	400	12	46	<0.10	45	3
	03/07/67	7.7	372	12	43	<0.10	44	<2
	01/08/67	7.5	382	12	68	<0.10	49	<2
	03/09/67	7.6	314	13	37	<0.10	44	<2

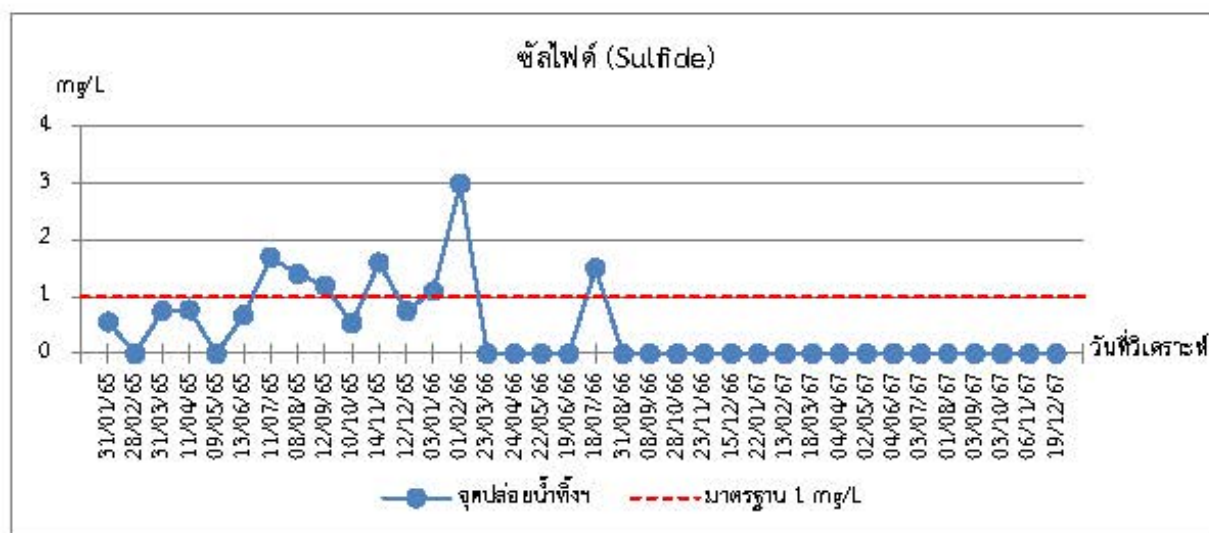
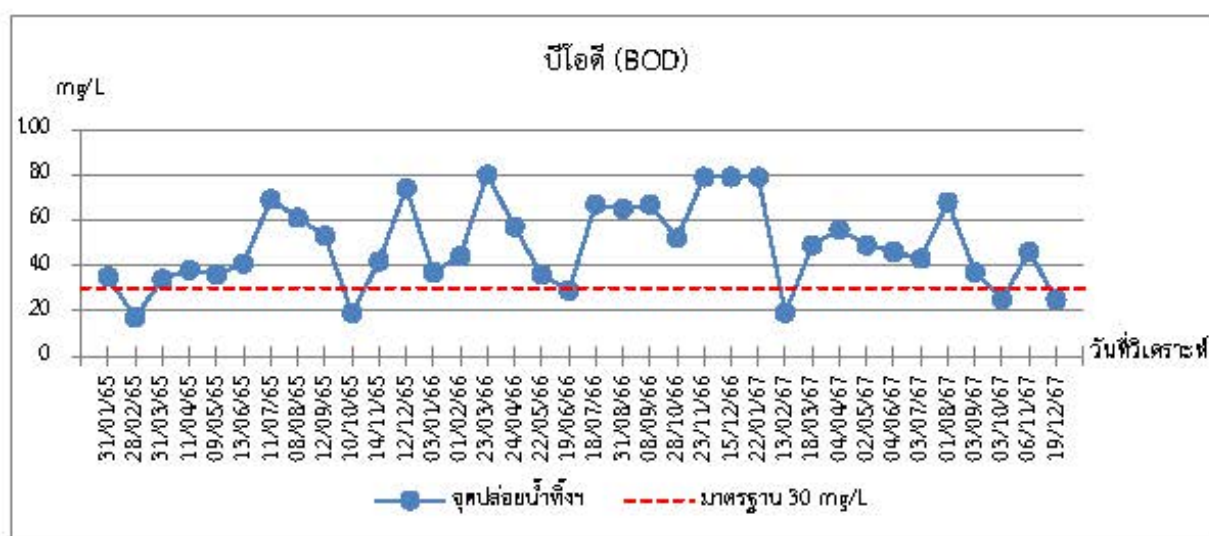
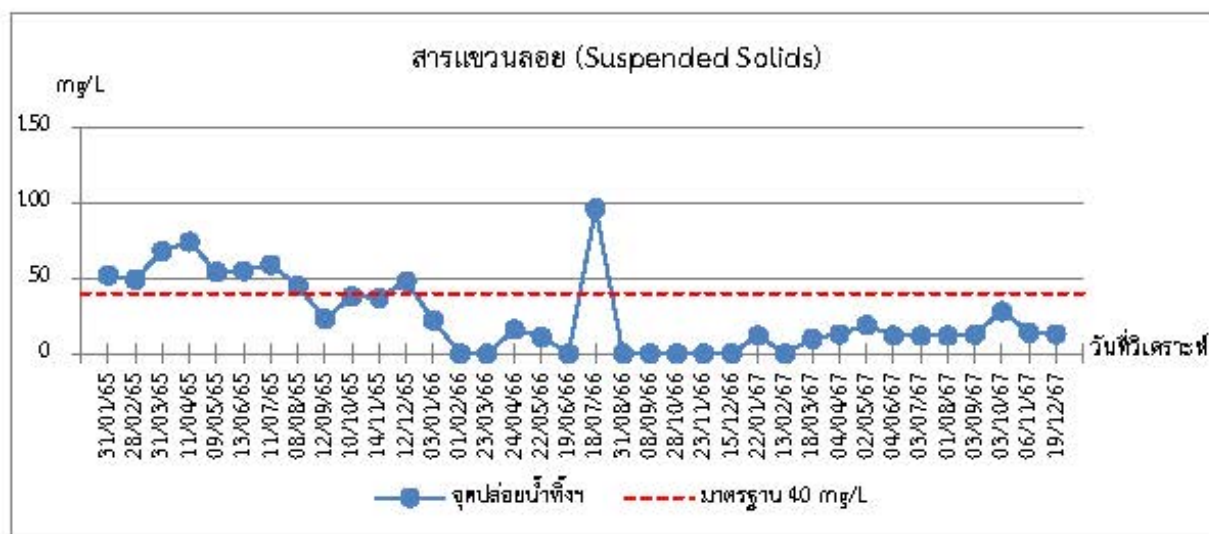
ตารางที่ 3.5.3-2 (ต่อ) เปรียบเทียบผลการวิเคราะห์คุณภาพน้ำที่ผ่านการบำบัดน้ำเสีย

จุดเก็บตัวอย่าง	วัน/เดือน/ปี	ผลการตรวจวิเคราะห์						
		pH	TDS (mg/L)	TSS (mg/L)	BOD (mg/L)	Sulfide (mg/L)	TKN (mg/L)	Oil & Grease (mg/L)
บ่อกักน้ำสุดท้ายของระบบ ระบายน้ำของโครงการก่อน ระบายลงสู่ระบบระบายน้ำ	03/10/67	7.6	272	28	25	<0.10	33	<2
	06/11/67	7.6	300	14	46	<0.10	34	<2
	19/12/67	7.6	366	13	25	<0.10	34	<2
มาตรฐาน*		5.5-9.0	≤1000	≤40	≤30	≤1	≤35	≤20

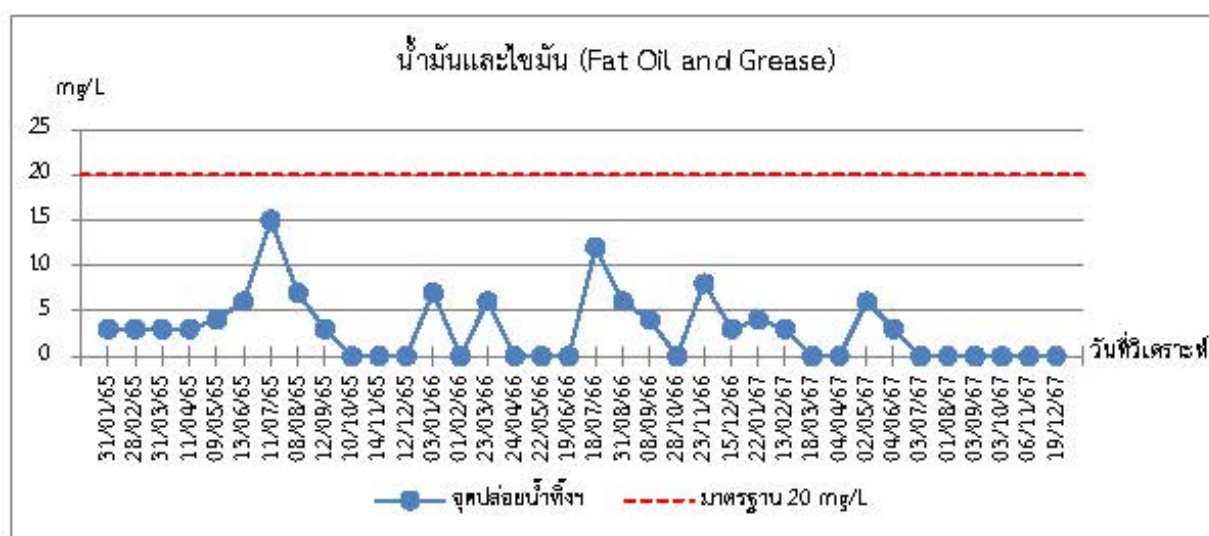
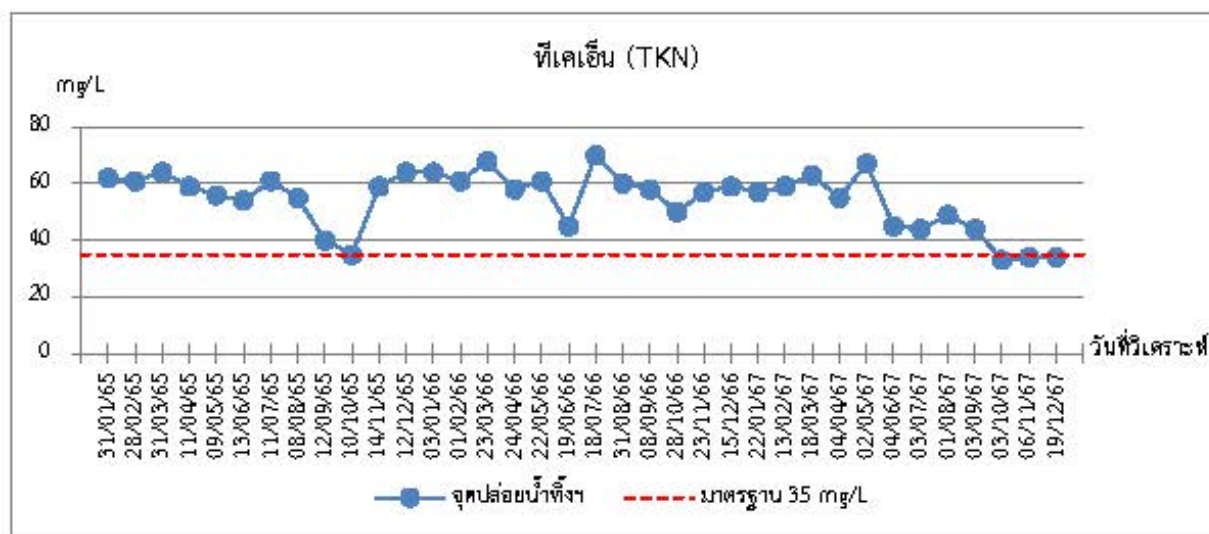
หมายเหตุ : * อ้างอิงตามประกาศกระทรวงทรัพยากรธรรมชาติและสิ่งแวดล้อม เรื่อง กำหนดมาตรฐานควบคุมการระบายน้ำทิ้งจากอาคารบางประเภทและ
บางขนาด พ.ศ. 2567 (ประเภท ข)



ภาพที่ 3.5.3-2 กราฟเปรียบเทียบผลการตรวจการวัดคุณภาพน้ำที่ผ่านการบำบัดน้ำเสีย



ภาพที่ 3.5.3-2 (ต่อ) กราฟเปรียบเทียบผลการตรวจการวัดคุณภาพน้ำที่ผ่านการบำบัดน้ำเสีย

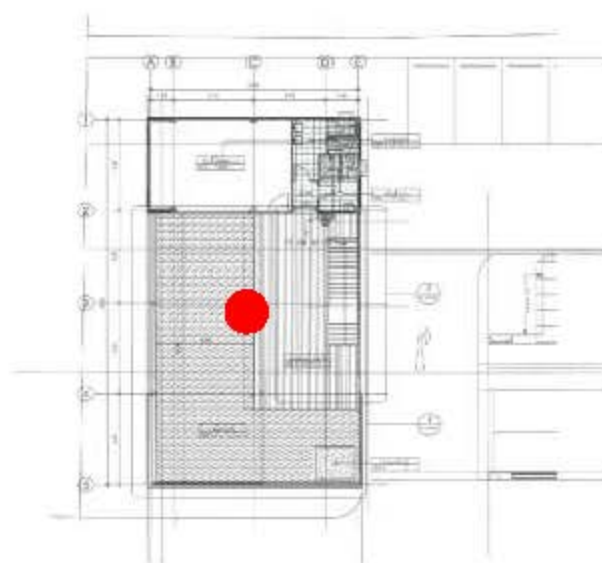


ภาพที่ 3.5.3-2 (ต่อ) กราฟเปรียบเทียบผลการตรวจการวัดคุณภาพน้ำที่ผ่านการบำบัดน้ำเสีย

3.5.4 คุณภาพน้ำสระว่ายน้ำ

ตามมาตรการติดตามตรวจสอบผลกระทบสิ่งแวดล้อมโครงการ KENSINGTON Kaset Campus กำหนดให้โครงการต้องเก็บตัวอย่าง และตรวจวิเคราะห์คุณภาพน้ำสระว่ายน้ำ จำนวน 2 สถานีตรวจวัด คือ บริเวณส่วนลึก และบริเวณส่วนตื้น โดยจำแนกความถี่การเก็บตัวอย่างได้ 3 ความถี่ ได้แก่ 1. ความถี่วันละ 2 ครั้ง โดยมีพารามิเตอร์ที่ต้องตรวจวิเคราะห์ประกอบไปด้วยค่าความเป็นกรด-ด่าง (pH) และคลอรีนอิสระ (Free Chlorine) 2. ความถี่เดือนละ 1 ครั้ง โดยมีพารามิเตอร์ที่ต้องตรวจวิเคราะห์ประกอบไปด้วยปริมาณโคลิฟอร์มทั้งหมด (Total Coliform bacteria) ปริมาณฟิคอลโคลิฟอร์ม (Fecal Coliform bacteria) และจุลินทรีย์ หรือตัวบ่งชี้จุลินทรีย์ที่ทำให้เกิดโรค ได้แก่ Escherichia coli, Staphylococcus aureus, Pseudomonas aeruginosa และ 3. ความถี่ปีละ 1 ครั้ง โดยมีพารามิเตอร์ที่ต้องตรวจวิเคราะห์ประกอบไปด้วยคลอรีนทั้งหมด (Total Chlorine) คลอไรด์ (Chloride) แอมโมเนีย (Ammonia) และไนเตรท (Nitrate) ทั้งนี้ระหว่างเดือนกรกฎาคม ถึง ธันวาคม 2567 โครงการได้มีการ

เก็บตัวอย่าง และตรวจวิเคราะห์คุณภาพน้ำสระว่ายน้ำ เพียง 1 ความถี่ คือ ความถี่วันละ 2 ครั้ง ภาพที่ 3.5-4-1 จุดตรวจวิเคราะห์คุณภาพน้ำสระว่ายน้ำ



ภาพที่ 3.5.4-1 จุดตรวจวิเคราะห์คุณภาพน้ำสระว่ายน้ำ

1) ความถี่วันละ 2 ครั้ง

ตามมาตรการติดตามตรวจสอบผลกระทบสิ่งแวดล้อมโครงการ KENSINGTON Kaset Campus กำหนดให้โครงการต้องมีการเก็บตัวอย่างและตรวจวิเคราะห์คุณภาพน้ำบริเวณสระว่ายน้ำของโครงการ จำนวน 2 จุด เป็นประจำทุกวัน วันละ 2 ครั้ง ครอบคลุมพื้นที่บริเวณส่วนลึกและตื้น สำหรับพารามิเตอร์ที่กำหนดให้ตรวจวิเคราะห์ ได้แก่ ค่าความเป็นกรด-ด่าง (pH) และคลอรีนอิสระ (Free Chlorine) (ภาพที่ 3.5.4-2 การตรวจวัด pH และ Cl_2 สระว่ายน้ำ) ทั้งนี้ ปัจจุบันโครงการมีการปฏิบัติตามข้อตกลงต่อมาตรการเป็นส่วนใหญ่ โดยโครงการมีการตรวจวิเคราะห์โดยใช้ pH Test Kit และ Chlorine Test Kit และมีความถี่ทุกวัน วันละ 1 ครั้ง ครั้งละ 1 จุด เพื่อเป็นตัวแทนของการตรวจวัดคุณภาพน้ำสระว่ายน้ำในแต่ละครั้ง ซึ่งผลการตรวจวิเคราะห์ค่าความเป็นกรด-ด่าง แสดงดัง ภาคผนวก ง-2 ผลการตรวจวิเคราะห์คุณภาพน้ำในสระว่ายน้ำ : ค่าความเป็นกรด-ด่าง และคลอรีน



ภาพที่ 3.5.4-2 การตรวจวัด pH และ Cl_2 สระว่ายน้ำ